



**T.C**

**BOLU ABANT İZZET BAYSAL  
ÜNİVERSİTESİ**



**GEREDE UYGULAMALI BİLİMLER**

**FAKÜLTESİ**

**2024 YILI**

**FAALİYET RAPORU**

**OCAK 2025 GEREDE**

# İÇİNDEKİLER

<b>SUNUŞ.....</b>	<b>3</b>
<b>I. GENEL BİLGİLER.....</b>	<b>4</b>
A .Misyon ve Vizyon.....	4
B. Yetki, Görev ve Sorumluluklarımız.....	4
C. İdareye İlişkin Bilgiler .....	4
<b>1. Fiziksel Yapı (adet ve m2) .....</b>	<b>5</b>
<b>2. Örgüt Yapısı .....</b>	<b>10</b>
<b>3. Bilgi ve Teknolojik Kaynaklar .....</b>	<b>11</b>
3.1 Yazılımlar .....	11
3.2 Bilgi ve Teknolojik Kaynaklar.....	12
3.3 Kütüphane Kaynakları .....	12
<b>4. İnsan Kaynakları .....</b>	<b>13</b>
4.1 Akademik Personel .....	13
4.2 Yabancı Uyruklu Sözleşmeli Personel.....	13
4.3 Başka Üniversitelerden Kurumumuzda Görevlendirilen Akademik Personel .....	13
4.4 Akademik Personelin Yaş ve Hizmet Süresine Göre Dağılımı .....	14
4.5 İdari Personel .....	14
4.6 İdari Personelin Eğitim Durumuna Göre Dağılımı .....	15
4.7 İdari Personelin Yaş ve Hizmet Süresine Göre Dağılımı .....	15
<b>5. Sunulan Hizmetler .....</b>	<b>16</b>
5.1 Eğitim Hizmetleri.....	16
5.2 İdari Hizmetler .....	18
<b>II.AMAÇ VE HEDEFLER.....</b>	<b>19</b>
A. Birim Amaç ve Hedefleri.....	19
<b>III.FAALİYETLERE İLİŞKİN BİLGİ VE DEĞERLENDİRMELER.....</b>	<b>20</b>
A. Mali Bilgiler.....	20
1. Bütçe Uygulama Sonuçları .....	20
2. Temel Mali Tablolara İlişkin Açıklamalar.....	22
3. Mali Denetim Sonuçları .....	22
4. Diğer Hususlar .....	22
B. Performans Bilgileri.....	23
1. Faaliyet ve Proje Bilgileri .....	23
2. Performans Sonuçları Tablosu .....	25
<b>IV.KURUMSAL KABİLİYET ve KAPASİTENİN DEĞERLENDİRİLMESİ.....</b>	<b>30</b>
A. Üstünlükler.....	30
B. Zayıflıklar.....	30
<b>IV.ÖNERİ VE TEDBİRLER .....</b>	<b>30</b>

## SUNUŞ

---

Gerede Uygulamalı Bilimler Fakültesi, Bolu Abant İzzet Baysal Üniversitesine bağlı olarak 2809 sayılı kanuna eklenen Ek Madde 30 ile 04.04.2011 tarih ve 2011-1595 sayılı kararname eki ile Gerede Uygulamalı Bilimler Yüksekokulu olarak kurulmuş, 30.06.2020 tarih ve 31171 sayılı Resmi Gazetede yayımlanarak yürürlüğe giren 29.06.2020 tarih ve 2704 Sayılı Cumhurbaşkanı Kararı ile Üniversitemiz Gerede Uygulamalı Bilimler Yüksekokulu kapatılarak "**Gerede Uygulamalı Bilimler Fakültesi**" kurulmuştur.

- Finans ve Bankacılık
- Uluslararası Ticaret ve Lojistik
- Pazarlama
- Havacılık Yönetimi
- Yönetim Bilişim Sistemleri
- Yeni Medya ve İletişim
- Gayrimenkul Geliştirme ve Yönetimi olmak üzere şuan 7 bölümümüz mevcuttur.

Fakültemiz 2012-2013 öğretim yılında ek kontenjanla Finans ve Bankacılık Programının hem gündüz hem de ikinci öğretimine öğrenci alımı yapılarak, eğitim öğretime başlamıştır. 2016-2017 öğretim yılında ise, Uluslararası Ticaret ve Lojistik ile Pazarlama Bölümlerine de öğrenci olarak eğitim öğretime devam etmektedir.

Fakültemizde eğitim öğrenci merkezli olarak sürdürülmektedir. Verilen eğitimin kalitesinin artırılması, yönetim olarak esas amacımız olmuştur. Öğrencinin eğitim süresince rahat ve güvenli bir ortamda eğitim alması sağlanmaya çalışılmaktadır. Öğrencilerin sosyal etkinliklerle kültürel yönden gelişimine özen gösterilmektedir. Bunun için seminer, konferans ve sempozyumlar ile öğrencilerin akademik ve sosyal gelişimi artırılmaya çalışılmaktadır.

Fakültemizin temel amacı, ticaret ve hizmet sektörlerinde görev alabilecek, çağa uygun, üstün nitelikli işgücünü yetiştirmek ve ekonomiye kazandırmaktır. Bunun için de okulumuzun ilgili sektörler ile iş birliği olanakları araştırılmaktadır.

Prof. Dr. Samettin GÜNDÜZ  
Dekan V.

## I- GENEL BİLGİLER

### A. Misyon ve Vizyon

#### Misyon

Eğitim-Öğretim alanında araştıran, çalışan ve toplumun çıkarlarını düşünen aktif bir nesil yetiştirmek. Evrensel değerler çizgisinde bilim, teknoloji ve sosyallikten yararlanarak ülkeyi çağdaş seviyeye çıkararak araştıran, eğiten ve topluma hizmet eden üretici bir gençlik yetiştirmek. Bu gençliğin insan haklarına saygılı, ülkenin kalkınmasına aracı olarak mutlu ve eğitilmiş bir toplum oluşturmak.

#### Vizyon

Teknolojik imkânları verimli kullanıp, araştırmacı ve deneyimli öğretim üyeleri ışığında; Dünya standartlarında kaliteli yükseköğretim sağlayan, bilgilerini uygulamalı olarak edinen ve bilgi üreten toplumsal refahı ve topluma hizmeti en önemli görevi gören vatanını, milletini ve tüm insanları seven ve haklarını koruyan bireyler yetiştirmek. Araştırma projelerini artırıp eğitimde evrensel standartta ulaşmak. Lisans eğitimde eşdeğer bir düzeye erişmek.

### B. Yetki, Görev ve Sorumluluklar

Fakültemizin öğretim kapasitesinin rasyonel bir şekilde kullanılmasında ve geliştirilmesinde, gerekli güvenlik önlemlerinin alınmasında, öğrencilerin ihtiyacı olan sosyal hizmetlerin sağlanmasında, tüm faaliyetlerin gözetim ve denetimlerinin yapılmasında ve sonuçların değerlendirilmesinde Bolu Abant İzzet Baysal Üniversitesi Rektörlüğüne karşı sorumludur.

### C. İdareye İlişkin Bilgiler

Fakültemiz kendi binasında eğitim-öğretim faaliyetlerini sürdürmekte olup fiziksel yapısı, örgüt yapısı, bilgi ve teknolojik kaynakları, insan kaynakları, sunulan hizmetler ve yönetim ile iç kontrol sistemi hakkında bilgiler aşağıda belirtilmiştir.

## 1- Fiziksel Yapı

### 1.1-Eğitim Alanları

Eğitim Alanları								
Eğitim Alanı (Kapasite)	Amfi	Sınıf	Atölye	Laboratuvarlar			Toplam Sayı	Toplam Alan (m2)
				Bilgisayar	Araştırma	Diğer		
0-50				1			1	91,57
51-75		12					12	1101,76
76-100								
101-150	3						3	346,26
151-250								
251+								
<b>TOPLAM</b>							<b>16</b>	<b>1539,59</b>

### 1.2-Hizmet Alanları

Hizmet Alanları												
Makam Odası		Akademik Ofis		İdari Ofis		Toplantı Odası			Depo		Arşiv	
Sayı	Alan (m2)	Sayı	Alan (m2)	Sayı	Alan (m2)	Sayı	Alan (m2)	Kapasite (Kişi)	Sayı	Alan (m2)	Sayı	Alan (m2)
4	136	21	380	9	224	1	32	10	2	82	1	24

### 1.3-Sosyal Alanlar

Kantin / Kafeterya		
Sayısı	Alan (m2)	Oturma Alanına Sahipse (Kapasite Kişi)
1	92	40

Yemekhaneler *		
Öğrenci ve Personel Yemekhane Alanı	Alan (m2)	Kapasite (Kişi)
1	475	218

Seminer/Konferans Salonları					
Seminer Salonu			Konferans Salonu		
Sayı	Alan (m2)	Kapasite (Kişi)	Sayı	Alan (m2)	Kapasite (Kişi)
-	-	-	1	116	108

Spor Alanları *					
Kapalı Spor Salonları			Açık Spor Sahaları		
Salon İsmi	Alan (m2)	Oturma Alanına Sahipse (Kapasite Kişi)	Saha İsmi	Alan (m2)	Oturma Alanına Sahipse (Kapasite Kişi)
BAİBÜ Şehit Fatih KALU Spor Salonu	1100	288	GMYO Futbol Sahası	9950	0

\* GMYO ile ortak kullanım

## GEREDE MESLEK YÜKSEKOKULU İLE ORTAK KULLANILAN SPOR SALONU



<b>Birim Demirbaş Listesi</b>	
<b>Döşeme ve Mefruşat Grubu</b>	<b>Adet</b>
Döşeme Demirbaşları	1
Temsil ve Tören Demirbaşları	106
Koruyucu Giysi ve Malzemeler	-
Seyahat, Muhafaza ve Taşıma Amaçlı Demirbaş Niteliğindeki Taşınır	-
Hastanede Kullanılan Demirbaş Niteliğindeki Taşınır	-

<b>Büro Makineleri Grubu</b>	<b>Adet</b>
Bilgisayarlar ve Sunucular	49
Bilgisayar Çevre Birimleri	27
Tekser ve Çoğaltma Makineleri	5
Haberleşme Cihazları	66
Ses, Görüntü ve Sunum Cihazları	18
Aydınlatma Cihazları	-

<b>Diğer Büro Makineleri ve Aletleri Grubu</b>	
<b>Mobilyalar Grubu</b>	<b>Adet</b>
Büro Mobilyaları	757
Misafirhane, Konaklama ve Barınma Amaçlı Mobilyalar	-
Kafeterya ve Yemekhane Mobilyaları	-
Bebek ve Çocuk Mobilyası ve Aksesuarları	-
Seminer ve Sunum Amaçlı Ürünler	-

<b>Beslenme, Gıda ve Mutfak Demirbaşları Grubu</b>	<b>Adet</b>
Yemek Hazırlama Ekipmanları	-

<b>Canlı Demirbaşlar Grubu</b>	<b>Adet</b>
Çiftlik Hayvanları	-
Hizmet Amaçlı Hayvanlar	-
Gösteri Amaçlı Hayvanlar	-
Koruma Altına Alınan Hayvanlar	-

<b>Tarihi veya Sanat Değeri Olan Demirbaşlar Grubu</b>	<b>Adet</b>
Etnografik Eserler	-
Arkeolojik Eserler	-
Geleneksel Türk Süslemeleri	-
Güzel Sanat Eserleri	-
Kitap, Belge, El Yazmaları ve Nadir Eserler	-
Para, Pul, Sikke ve Madalyonlar	-
Tabletler	-
Mühür ve Mühür Baskıları	-
Arşiv Vesikaları	-
Fosiller	-

<b>Kütüphane Demirbaşları Grubu</b>	<b>Adet</b>
Kütüphane Mobilyaları	-
Basılı Yayınlar	-
Görsel ve İşitsel Kaynaklar	-
Bilgi Saklama Üniteleri	-

<b>Eğitim Demirbaşları Grubu</b>	<b>Adet</b>
Eğitim Mobilyaları ve Donanımları	413
Öğrenmeyi Kolaylaştırıcı Ekipmanlar	-
Derslik Süslemeleri	-
Okul Bahçesi ve Oyun Demirbaşları	-

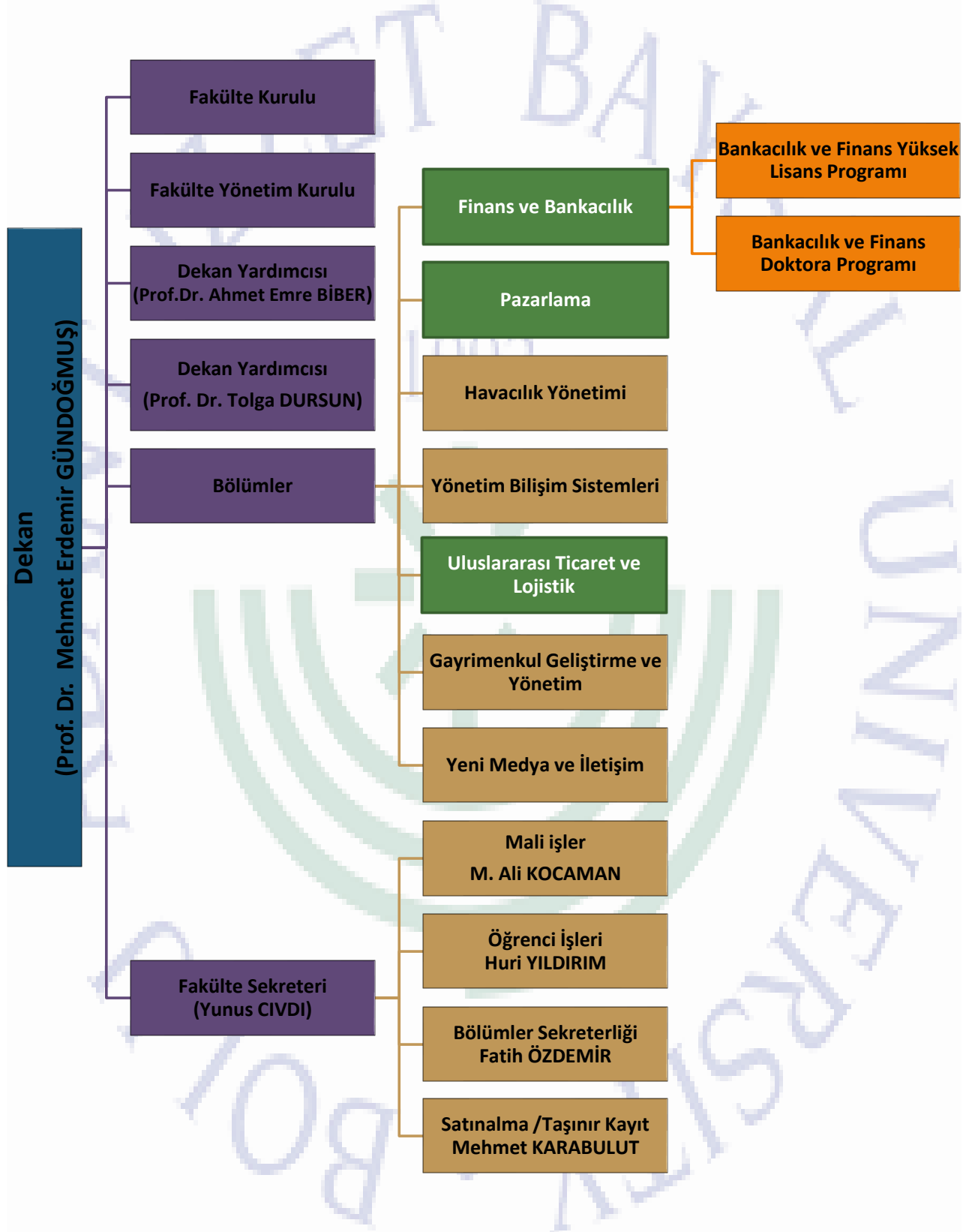


<b>Spor Amaçlı Kullanılan Demirbaşlar Grubu</b>	<b>Adet</b>
Doğa Sporlarında Kullanılan Demirbaşlar	-
Salon Sporlarında Kullanılan Demirbaşlar	-
Saha Sporlarında Kullanılan Demirbaşlar	-
Diğer Spor Amaçlı Kullanılan Demirbaşlar	-

<b>Yedek Parçalar Grubu</b>	<b>Adet</b>
Makineler ve Aletler Grubu Yedek Parçaları	-
Cihazlar ve Aletler Grubu Yedek Parçaları	-
Taşıtlar Grubu Yedek Parçaları	-
Büro Makineleri Grubu Yedek Parçaları	-
Su Tesisatı Yedek Parçaları	-
Diğer Yedek Parçalar	-

<b>Nakil Vasıtaları Lastikleri Grubu</b>	<b>Adet</b>
Otomobil Lastikleri	-
Minibüs, Kamyonet Lastikleri	-
Kamyon, Otobüs Lastikleri	-
Traktör ve İş Makinesi Lastikleri	-
Bisiklet Lastikleri	-

## 2- Örgüt Yapısı



### 3- Bilgi ve Teknolojik Kaynaklar

Fakültemizin bilişim-iletişim gereksinimleri Bilgi İşlem Daire Başkanlığı koordinatörlüğünde yürütülmekte ve bu birim tarafından internete erişim hizmeti sunulmaktadır. Akademik ve idari personel ile öğrenciler, eğitim-öğretim ve araştırmaları için gerekli bilgi kaynakları, mevzuat (resmi gazete vb.) ve duyurulara rahatlıkla ulaşabilmekte ve güncürlük takip edebilmektedir. Öğrencilerin her saat internetle bilgi kaynaklarına erişimleri için bir internete erişim odası bulunmaktadır. Öğretim elamanları ve idari personeli de odalarından internet erişimine sahiptirler.

#### 3.1- Yazılımlar

Fakültemiz için; Üniversitemizce kurulan web sayfası ([www.ibu.edu.tr](http://www.ibu.edu.tr)) bilişim faaliyetlerinin ana kaynağıdır.

Ayrıca Üniversitemiz tarafından Fakültemize tahsis edilen bir web sayfası ([www.gubf.ibu.edu.tr](http://www.gubf.ibu.edu.tr)) bulunmaktadır. Web sayfamızda;

Fakültemizin genel tanıtımı

- Yönetim ve birimlerimizin faaliyetleri
- Fakültemizde yapılacak etkinliklerin duyurulması
- Öğrenciye yönelik duyurular
- Personele yönelik duyurular
- Faydalı bilgiler, formlar ve dilekçeler mevcuttur.

### 3.2- Bilgi ve Teknolojik Kaynaklar

Cinsi	Adet
Bilgisayarlar	149
Yazıcı	25
Tarayıcı	2
Tekstir ve ođaltma Makinesi (Fotokopi Mak.)	5
Haberleşme Cihazları (Telefon –Faks)	66
Ses, Görüntü ve Sunum Cihazları (tv, uydu, projeksiyon tepegöz slayt mak.)	18
Klima	-

### 3.3- Kütüphane Kaynakları

<u>DERME</u>	<u>Adet</u>
Basılı Kitap	1633 (Gerede Meslek Yüksekokulu Kütüphanesi)

#### 4- İnsan Kaynakları

Fakültemizin mevcut personel durumu aşağıda belirtilmiştir. Fakültemizde idari personel eksikliği bulunmaktadır.

##### 4.1- Akademik Personel

Ünvan	2024		
	Dolu	Boş	Toplam
Profesör	5	-	5
Doçent	4	-	4
Dr. Öğr. Üyesi	7	-	7
Öğr.Gör.	-	-	-
Okutman	-	-	-
Çevirici	-	-	-
Eğitim-Öğr. Planlamacısı	-	-	-
Araştırma Görevlisi	4	-	4
Uzman	-	-	-
<b>Toplam</b>	<b>20</b>	<b>-</b>	<b>20</b>

##### 4.2- Yabancı Uyruklu Akademik Personel

Fakültemizde yabancı uyruklu akademik personel bulunmamaktadır.

##### 4.3- Başka Üniversitelerden Kurumumuzda Görevlendirilen Akademik Personel

Fakültemize 2022 yılında Prof. Dr. Mehmet Erdemir GÜNDOĞMUŞ 2547 Sayılı Kanunu'nun 16.maddesinin (a) fıkrası uyarınca dekan olarak atanmıştır.

#### 4.4- Akademik Personelin Yaş ve Hizmet Süresine Göre Dağılımı

Yaş Durumu	2024	
	Kişi Sayısı	%
21-25 yaş	-	-
26-30 yaş	1	5
31-35 yaş	6	30
36-40 yaş	5	25
41-50 yaş	5	25
51- üzeri	3	15
<b>Toplam</b>	<b>20</b>	<b>100</b>

Hizmet Süresi	2024	
	Kişi Sayısı	%
1-3 yıl	2	10
4-6 yıl	2	10
7-10 yıl	9	45
11-15 yıl	3	15
16-20 yıl	2	10
21- üzeri	2	10
<b>Toplam</b>	<b>20</b>	<b>100</b>

#### 4.5- İdari Personel

Hizmet Sınıfı	2024		
	Dolu	Boş	Toplam
Genel İdari Hizm.	3	-	3
Sağlık Hizmetleri	-	-	-
Teknik Hizmetler	2	-	2
Eğ.ve Öğr. Hizmetleri	-	-	-
Avukatlık Hizmetleri	-	-	-
Din Hizmetleri	-	-	-
Yardımcı Hizmetler	1	-	1
<b>Toplam</b>	<b>6</b>	<b>-</b>	<b>6</b>

#### 4.6- İdari Personelin Eğitim Durumu

Eğitim Durumu	2024	
	Kişi Sayısı	%
İlköğretim	-	-
Lise	1	16,67
Ön lisans	-	-
Lisans	4	66,66
Yüksek Lisans ve Doktora	1	16,67
<b>Toplam</b>	<b>6</b>	<b>100</b>

#### 4.7- İdari Personelin Yaş ve Hizmet Süresine Göre Dağılımı

Yaş Durumu	2024	
	Kişi Sayısı	%
21-25 yaş	-	-
26-30 yaş	2	33,3
31-35 yaş	-	-
36-40 yaş	-	-
41-50 yaş	2	33,4
51- üzeri	2	33,3
<b>Toplam</b>	<b>6</b>	<b>100</b>

Hizmet Süresi	2024	
	Kişi Sayısı	%
1-3 yıl	-	-
4-6 yıl	1	16,67
7-10 yıl	2	33,33
11-15 yıl	1	16,67
16-20 yıl	-	-
21- üzeri	2	33,33
<b>Toplam</b>	<b>6</b>	<b>100</b>

## 5- Sunulan Hizmetler

### 5.1- Eğitim Hizmetleri

Öğrenci Sayıları									
Birim Adı	I. Öğretim			II. Öğretim			Toplam		Genel Toplam
	E	K	Top.	E	K	Top.	Erkek	Kız	
Gerede U.B.F.	481	440	921	32	12	44	481	440	<b>921</b>

Öğrenci Kontenjanları ve Doluluk Oranı				
Birim Adı	YKS Kontenjanı	YKS sonucu Yerleşen	Boş Kalan	Doluluk Oranı
Gerede U.B.F.	200	176	24	<b>%79,5</b>

Gerede Uygulamalı Bilimler Fakültesinden Ayrılan Öğrencilerin Sayısı (Yatay Geçiş Dışındaki Nedenlerle)						
Birim Adı	Ayrılanların (Kaydı Silinenlerin) Sayısı					Toplam
	Kendi İst.	Öğr. Ücr. Ve Katkı payı Yat.	Başarısızlık (Azami Süre)	Yük. Öğ. Çıkarma	Diğer	
Gerede U.B.F.	-	-	-	-	-	<b>0</b>

Disiplin Cezası Alan Öğrencilerin Sayısı ve Aldıkları Cezası							
Birim Adı	Yük. Öğ. Çıkarma	2 Y. Yıl Uzakl.	1 Y. Yıl Uzakl.	1 Hafta- 1 Ay Arası Uzakl.	Kınama	Uyarma	Toplam
Gerede U.B.F.	-	-	-	-	-	-	-



Yaz Okulu		
Birimin Adı	Açılan Ders Sayısı	Kayıtlı Öğrenci Sayısı
Gerede U.B.F.	-	-

Mezun Olan Öğrenci Sayısı	
Birimin Adı	Gündüz - İkinci Öğretim
Gerede U.B.F.	Birinci Öğretim : 114/ İkinci Öğretim : 1

Yatay Geçişle 2023-2024 Eğitim- Öğretim Yılında Gerede Uygulamalı Bilimler Fakültesine Gelen, Gerede Uygulamalı Bilimler Fakültesinden Ayrılan, Kurum İçi Geçiş Yapan Öğrencilerin Sayıları ve Bölümleri				
Birimin Adı	Kurum Dışı		Kurum İçi	
	Gelen	Giden	Gelen	Giden
Finans ve Bankacılık Bölümü	1	-	-	-
Uluslararası Ticaret ve Lojistik Bölümü	-	-	-	-
Pazarlama Bölümü	-	-	-	-

## 2- İdari Hizmetler

<b><i>Akademik Hizmetler</i></b>	Öğrencilerin akademik gelişimlerini tamamlayıcı eğitim ağırlıklı konferanslar, eğitim gezileri, staj, sportif faaliyetler, sanatsal etkinlikler, sanayi ile işbirliği kapsamında sanayinin ihtiyacına yönelik eğitim seminerleri.
<b><i>İdari Hizmetler</i></b>	Okul kampüs alanı içerisinde yemekhane, kütüphane ve internet erişim salonu, masa tenisi, öğrenci serbest etkinlik salonu, kafeterya, okul bahçesinde dinlenme parkları.

## II- AMAÇ ve HEDEFLER

### A. Birim Amaç ve Hedefleri

<i>Stratejik Amaçlar</i>	<i>Stratejik Hedefler</i>
<b>AMAÇ 1: EĞİTİM- ÖĞRETİM HİZMETİNİN NİTELİĞİNİN ARTIRILMASI</b>	Hedef 1: Bölümlerin uygulanmakta olan program ve yöntemlerini güncelleştirmek ve geliştirmek, eğitim öğretim yapılan mekânları iyileştirmek ve yeni mekânlar oluşturmak,
	Hedef 2: Fakültemiz Bölümlerine nitelikli öğretim elemanları kazandırmak
<b>AMAÇ 2: ÖĞRENCİ GELİŞİMİNİN DESTEKLENMESİ</b>	Hedef 1: Eğitim programlarına kabul edilen öğrencilerin niteliği
	Hedef 2: Öğrencilerin akademik gelişimini sağlayacak öğrenme ortamlarının oluşturulması
	Hedef 3: Öğrencilerin kişisel ve sosyal gelişimlerinin desteklenmesi
	Hedef 4: Yeni mezunlara iş başvurusu yapma, seçeneklerini değerlendirme ve karar verme sürecinde etkin destek sağlanması
	Hedef 5: Mezunların uzun vadeli izlenmesi için mekanizmaların geliştirilmesi
<b>AMAÇ 3: PAYDAŞLARLA İLETİŞİM VE İŞBİRLİĞİ ALTYAPISININ GELİŞTİRİLMESİ</b>	Hedef 1: Üniversitemizin diğer birimleri ile iletişim ve işbirliğinin artırılması
	Hedef 2: Ulusal eğitim ve araştırma kurumları ile iletişim ve işbirliğini artırılması
	Hedef 3: Uluslararası üniversiteler ile iletişim ve işbirliğinin artırılması
	Hedef 4: İlgili sektörler ile etkili iletişim ve işbirliği için gerekli altyapının oluşturulması
	Hedef 5: Fakültemizde öğrenim görmekte olan öğrencilerle iletişim ve ilişkileri artıracak yeni araç ve mekanizmaların geliştirilmesi
	Hedef 6: Mezunlarla işbirliğinin artırılması ve kurumsallaştırılması
	Hedef 7: Dış paydaşlarla iletişim ve işbirliğini artırmak
<b>AMAÇ4: ÇALIŞAN MEMNUNİYETİNİN ARTIRILMASI</b>	Hedef 1: Akademik ve idari personelin eğitimi ve gelişimi için kurumun verdiği desteğin artırılması
	Hedef 2: Fakülte çalışanları arasındaki ilişkilerin geliştirilmesi
	Hedef 3: Çalışma ortamlarının fiziksel açıdan ulusal ve uluslararası standartlara ulaşması
	Hedef 4: Üniversitede uygulanan kurallar, kararlar ve sonuçlar hakkında bilgiye erişimin kolaylaştırılması
	Hedef 5: Akademik ve idari personelin kuruma yönelik tutumunun sürekli olarak ölçme ve değerlendirilmesi

### III- FAALİYETLERE İLİŞKİN BİLGİ VE DEĞERLENDİRMELER

#### A- Mali Bilgiler

##### 1- Bütçe Uygulama Sonuçları

Fakültemiz Bütçe Uygulama sonuçları tablo halinde sırasıyla sunulmuştur. (sayfa 20-21)

HAZİNE YARDIMI	Bütçe Ödeneği (TL)	Gelir/Bütçe (TL)	Gerçekleşme Durumu (TL)	Gider/Harcama (TL)	Sonuç (Kalan/Bloke) (TL)
Personel (Maaşlar, Ek dersler)	19.827.947,87 ₺	19.827.947,87 ₺	20.846.979,12 ₺	20.846.979,12 ₺	- 1.019.031,25 ₺
Sos. Güv. Kur. D. Prim. Gid. (Emekli San. Primi)	2.045.189,06 ₺	2.045.189,06 ₺	1.996.879,42 ₺	1.996.879,42 ₺	48.309,64 ₺
Mal ve Hizmet Alımları	917.900,00 ₺	917.900,00 ₺	614.791,00 ₺	614.791,00 ₺	303.109,00 ₺
<b>TOPLAM</b>	<b>22.791.036,93 ₺</b>	<b>22.791.036,93 ₺</b>	<b>23.458.649,54 ₺</b>	<b>23.458.649,54 ₺</b>	<b>- 667.612,61 ₺</b>

<b>ÖZ GELİR</b>	<b>Bütçe Ödeneği (TL)</b>	<b>Gelir/ Gerçekleşme (TL)</b>	<b>Gerçekleşme Durumu (%)</b>	<b>Gider/ Harcama (TL)</b>	<b>Sonuç (Kalan/Bloke) (TL)</b>	<b>Açıklama</b>
Bilimsel Araştırmalar	-	-	-	-	-	-
SKS Bütçesi	-	-	-	-	-	-
Yaz Okulu.	-	-	-	-	-	-
İkinci Öğretim	-	-	-	-	-	-
Kira Gelirleri	-	-	-	-	-	-
Arsa Satışı	-	-	-	-	-	-
<b>TOPLAM</b>	-	-	-	-	-	-

<b>Alımlar</b>	<b>2024 Yılı (TL)</b>
Açık İhale	-
Doğrudan Temin	52.705,00 TL

## **2- Temel Mali Tablolara İlişkin Açıklamalar**

Birimimizin bilançosu, faaliyet sonuçları, bütçe uygulama sonuçları, ödenek durum bilgi listesinde takip edilerek yapılır.

## **3- Mali Denetim Sonuçları**

Birimimiz tarafından yapılan evraklar titizlikle incelendikten sonra ödenmesi için Üniversitemiz Strateji Geliştirme Daire Başkanlığına teslim edilir. İç ve dış mali denetimi Üniversitemiz Strateji Geliştirme Daire Başkanlığı tarafından yapılmaktadır.

## **4- Diğer Hususlar**

Birimimizde mevcut ödenekler ihtiyaç duyulan önemli malzeme, araç-gereçler belirlendikten sonra ödenekler dâhilinde alımları gerçekleştirilir.

## B- Performans Bilgileri

### 1- Faaliyet ve Proje Bilgileri

#### FAALİYETLERE İLİŞKİN BİLGİLER

##### İdari Personele Sağlanan Eğitim Hizmetleri (2024)

Sıra No	Eğitimin Konusu	Katılan Kişi Sayısı	Düzenleyen Kuruluş	Düzenlendiği Yer	Tarih
1	Web Sayfası	1	BAİBÜ Bilgi İşlem Daire Başkanlığı	BAİBÜ Gölköy Kampüs	16.01.2024
2	UBYS- Ek Ders Modelü Tanıtımı	2	BAİBÜ Bilgi İşlem Daire Başkanlığı	BAİBÜ Gölköy Kampüs	14.03.2024
3	Afet Farkındalığı ve Bilgilendirme	1	BAİBÜ Personel Daire Başkanlığı	BAİBÜ Gölköy Kampüs	24.04.2024
4	İş Akış Formları Düzenleme Eğitimi	1	BAİBÜ Personel Daire Başkanlığı	BAİBÜ Gölköy Kampüs	25.04.2024
5	Enerji Yönetim Sistemi Kurulum Eğitimi	1	BAİBÜ Personel Daire Başkanlığı	BAİBÜ Gölköy Kampüs	26.04.2024
6	KYS Eğitimleri	2	BAİBÜ Personel Daire Başkanlığı	BAİBÜ Gölköy Kampüs	13.05.2024 21.05.2024
7	Sivil Savunma ile Afet ve Acil Durumlar Eğitimi	6	BAİBÜ Personel Daire Başkanlığı / Sivil Savunma Birimi	BAİBÜ Gölköy Kampüs	31.05.2024
8	Ek Ders İşlemleri	3	BAİBÜ Personel Daire Başkanlığı	BAİBÜ Gölköy Kampüs	11.06.2024
9	Devlet Malını Koruma	6	T.C. Cumhurbaşkanlığı İnsan Kaynakları Ofisi	Online Eğitim	05.09.2024
10	Çevre ve Sıfır Atık	6	T.C. Cumhurbaşkanlığı İnsan Kaynakları Ofisi	Online Eğitim	05.09.2024
11	Günlük Hayatta Su Verimliliği	6	T.C. Cumhurbaşkanlığı İnsan Kaynakları Ofisi	Online Eğitim	05.09.2024
12	Günlük Hayatta ve Kamu Binalarında Enerji Verimliliği	6	T.C. Cumhurbaşkanlığı İnsan Kaynakları Ofisi	Online Eğitim	05.09.2024
13	Etkili İletişim	2	BAİBÜ Personel Daire Başkanlığı	BAİBÜ Gölköy Kampüs	27.11.2024

**2024 Yılında Personelin Katıldığı Yurtdışı Faaliyetleri  
(En Çok Gidilen Ülkeye Göre)**

Gittiği Ülke	Kongre Bildiri Konferans Çalıştay Seminer Sempozyum Sunum	Araştırma inceleme	Erasmus	Tübitak Bursu Kapsamında	Yök Bursu Kapsamında Araştırma inceleme	Proje Kapsamında	Diğer	Genel Toplam
Azerbaycan	1	-	-	-	-	-	-	1
Romanya	1	-	-	-	-	-	-	1
<b>TOPLAM</b>	<b>2</b>	-	-	-	-	-	-	<b>2</b>

**Yayın Sayıları**

İndekslere Giren Hakemli Dergilerde Yapılan Yayınlar Öğretim Üyesi ve Diğer Öğretim Elemanları Başına Düşen Yayın Sayıları												
	Uluslararası Makale		Ulusal Makale		Uluslararası Bildiri		Ulusal Bildiri		Kitap/Kitap Bölümü		Toplam	
	2023	2024	2023	2024	2023	2024	2023	2024	2023	2024	2023	2024
GUBF	7	15	8	11	3	10	5	0	24	17	47	53
<b>Toplam</b>	<b>22</b>		<b>19</b>		<b>13</b>		<b>5</b>		<b>41</b>		<b>100</b>	

**Bilimsel Toplantı Sayıları (2024)**

Öğretim Üyeleri veya İdari Kesim Tarafından Düzenlenen Ulusal ve Uluslararası Bilimsel Toplantı Sayısı									
Sempozyum ve Kongre	Konferans	Panel	Seminer	Açık Oturum	Teknik Gezi	Söyleşi	Çalıştay	Diğer	Toplam
-	-	-	-	-	-	-	-	-	-

**Bilimsel Toplantılara Katılım Sayısı (2024)**

Üniversite ve Diğer Kuruluşlar Tarafından Düzenlenen Ulusal ve Uluslararası Bilimsel Toplantılara Katılan Sayısı (Öğretim Elemanı/İdari Personel)									
Sempozyum ve Kongre	Konferans	Panel	Seminer	Açık Oturum	Teknik Gezi	Söyleşi	Çalıştay	Diğer	Toplam
10	8	4	3	-	-	4	6	-	35



## 2- Performans Sonuçları Tablosu

No	Gösterge	Girdi		Ölçme Yöntemi	Sonuç	Birim	
		Açıklama	Değerler				
1	Önlisans programlarına kabul edilen öğrencilerin niteliği	Orta öğretim başarı puanlarının ortalaması		Orta öğretim başarı puanlarının ortalaması		Mutlak Sayı	
2	Lisans programlarına kabul edilen öğrencilerin niteliği	EA	200	a) EA puanların ortalamaları	25.5	Mutlak Sayı	
		İlk % 10'luk YKS puan diliminden giren öğrenci sayısı	0	b) (İlk % 10'luk YKS puan diliminden giren öğrenci sayısı / toplam giren öğrenci sayısı) x 100	%0	Yüzde	
		Toplam giren öğrenci sayısı	176				
3	Yüksek lisans programlarına kabul edilen öğrencilerin niteliği	ALES puanlarının yüz üzerinden ortalaması		[(ALES puanlarının yüz üzerinden ortalaması)+ (Lisans mezuniyet notlarının yüz üzerinden ortalaması)] / 2		Yüzde	
	Lisans mezuniyet notlarının yüz üzerinden ortalaması						
4	Doktora programlarına kabul edilen öğrencilerin niteliği	ALES puanlarının yüz üzerinden ortalaması		[(ALES puanlarının yüz üzerinden ortalaması) + (Lisans mezuniyet notlarının yüz üzerinden ortalaması) + (Yüksek lisans mezuniyet notlarının yüz üzerinden ortalaması)] / 3		Yüzde	
		Lisans mezuniyet notlarının yüz üzerinden ortalaması					
		Yüksek lisans mezuniyet notlarının yüz üzerinden ortalaması					
5	Öğrenci başına düşen ödenekler	Hazine ödeneği		a) Hazine ödeneği / öğrenci sayısı			
		Öğrenci sayısı					
		Öğrenci katkı payları gelir		b) Öğrenci katkı payları geliri / öğrenci sayısı			
		Öğrenci sayısı					
		Özel gelirler		c) Özel gelirler / öğrenci sayısı			
		Öğrenci sayısı					
		Döner sermaye gelirlerinin yükseköğretim kurumu payı		d) Döner sermaye gelirlerinin yükseköğretim kurumu payı / öğrenci sayısı			
		Öğrenci sayısı					
Toplam bütçe		e) Toplam bütçe / öğrenci sayısı					
Öğrenci sayısı							

No	Gösterge	Girdi		Ölçme Yöntemi	Sonuç	Birim
		Açıklama	Değerler			
6	Öğretim üyesi başına düşen döner sermaye geliri	Döner sermaye gelirleri		Döner sermaye gelirleri / öğretim üyesi sayısı		TL
		Öğretim üyesi sayısı				
7	Kadrolu idari personelin kadrolu akademik personele oranı	Kadrolu idari personel sayısı	5	(Kadrolu idari personel sayısı / Kadrolu akademik personel sayısı) x 100	% 25	Yüzde
		Kadrolu akademik personel sayısı	20			
8	Kadrolu ders veren öğretim elemanı (Öğretim üyesi, öğretim görevlisi, okutman) başına düşen öğrenci sayısı	Öğrenci sayısı	921	Öğrenci sayısı / Kadrolu ders veren öğretim elemanı sayısı	46,05	Mutlak sayı
		Kadrolu ders veren öğretim elemanı sayısı	20			
9	Önlisans programlarına kabul edilme oranı	Ön lisans programlarını kazanan öğrenci sayısı		(Ön lisans programlarına kazanan öğrenci sayısı / Önlisans programlarına başvuran (tercih eden) öğrenci sayısı)x100		Yüzde
		Önlisans programlarına başvuran (tercih eden) öğrenci sayısı				
10	Lisans programlarına kabul edilme oranı	Lisans programlarını kazanan öğrenci sayısı	176	(Lisans programlarını kazanan öğrenci sayısı / Lisans programlarına kayıt yaptıran öğrenci sayısı)x100	% 107,9	Yüzde
		Lisans programlarına kayıt yaptıran öğrenci sayısı	163			
11	Yüksek lisans programlarına kabul edilme oranı	Yüksek lisans programlarına kabul edilen öğrenci sayısı		(Yüksek lisans programlarına kabul edilen öğrenci sayısı / Yüksek lisans programlarına başvuran öğrenci sayısı)x100		Yüzde
		Yüksek lisans programlarına başvuran öğrenci sayısı				
12	Doktora programlarına kabul edilme oranı	Doktora programlarına kabul edilen öğrenci sayısı		(Doktora programlarına kabul edilen öğrenci sayısı / Doktora programlarına başvuran öğrenci sayısı)x100		Yüzde
		Doktora programlarına başvuran öğrenci sayısı				
13	Yan dal ve çift ana dal program oranı	Yan dal ve çift ana dal programların sayısı		(Yan dal ve çift ana dal programların sayısı / toplam lisans programı sayısı) x 100		Yüzde
		Toplam lisans programı sayısı				
14	Yan dal ve çift ana dal programlarına katılan öğrenci oranı	Yan dal ve çift ana dal programlarına katılan öğrenci sayısı		(Yan dal ve çift ana dal programlarına katılan öğrenci sayısı / toplam lisans öğrenci sayısı) x 100		Yüzde
		Toplam lisans öğrenci sayısı				

No	Gösterge	Girdi		Ölçme Yöntemi	Sonuç	Birim
		Açıklama	Değerler			
15	Disiplinler arası lisansüstü program oranı	Disiplinler arası lisansüstü program sayısı		(Disiplinler arası lisansüstü program sayısı/ toplam lisansüstü program sayısı) x 100		Yüzde
		Toplam lisansüstü program sayısı				
16	Birinci yılda ilişiği kesilen önlisans / lisans ve lisansüstü öğrencilerin oranı	Birinci yılda ilişiği kesilen önlisans öğrencilerinin sayısı		a) (Birinci yılda ilişiği kesilen önlisans öğrencilerinin sayısı / Toplam önlisans öğrencilerinin sayısı) x 100		Yüzde
		Toplam önlisans öğrencilerinin sayısı				
		Birinci yılda ilişiği kesilen lisans öğrencilerinin sayısı	0	b) (Birinci yılda ilişiği kesilen lisans öğrencilerinin sayısı / Toplam lisans öğrencilerinin sayısı) x 100	%0,0	
		Toplam lisans öğrencilerinin sayısı	921			
		Birinci yılda ilişiği kesilen yüksek lisans öğrencilerinin sayısı		c) (Birinci yılda ilişiği kesilen yüksek lisans öğrencilerinin sayısı / Toplam yüksek lisans öğrencilerinin sayısı) x 100		
		Toplam yüksek lisans öğrencilerinin sayısı				
Birinci yılda ilişiği kesilen doktora öğrencilerinin sayısı		d) (Birinci yılda ilişiği kesilen doktora öğrencilerinin sayısı / Toplam doktora öğrencilerinin sayısı) x 100				
Toplam doktora öğrencilerinin sayısı						
17	Normal sürede mezun olan öğrenci oranı	Normal sürede mezun olan öğrenci sayısı		(Normal sürede mezun olan öğrenci sayısı / Normal sürede mezun olması gereken öğrenci sayısı) x 100	%100	Yüzde
		(a) Önlisans,				
		(b) Lisans,	115			
		(c) Yüksek lisans,				
		(d) Doktora,				
		Normal sürede mezun olması gereken öğrenci sayısı	120			
		(a) Önlisans,				
		(b) Lisans,	120			
(c) Yüksek lisans,						
(d) Doktora,						
18	Mezuniyet Oranı	Mezun olan öğrencilerin sayısı	115	(Mezun olan öğrencilerin sayısı / Toplam öğrenci sayısı) x 100	%12,4	Yüzde
		(a) Önlisans,				
		(b) Lisans,	115			
		(c) Yüksek lisans,				
		(d) Doktora,				
		Toplam öğrenci sayısı	921			
		(a) Önlisans,				
		(b) Lisans,	921			
(c) Yüksek lisans,						
(d) Doktora,						

No	Gösterge	Girdi		Ölçme Yöntemi	Sonuç	Birim
		Açıklama	Değerler			
19	Mezunların mezuniyet not ortalaması	Mezuniyet notlarının toplamı	310	Mezuniyet notlarının ortalamalarının toplamı / Mezun olan öğrencilerin sayısı	2,31	Mutlak sayı
		Mezun olan öğrencilerin sayısı	134			
20	Uluslararası öğrenci değişim programlarına katılım oranı	Gelen öğrenci sayısı		a) (Gelen öğrenci sayısı/toplam öğrenci sayısı) x 100		Yüzde
		Toplam öğrenci sayısı				
		Giden öğrenci sayısı		b) (Giden öğrenci sayısı / Toplam öğrenci sayısı ) x 100		
		Toplam öğrenci sayısı				
21	Program başına ortalama ders saati sayısı	Ders saati sayısı (ders, uygulama ve laboratuvar)	2448	Ders saati sayısı (ders, uygulama ve laboratuvar) / Program sayısı	489	Mutlak sayı
		(a) Önlisans,				
		(b) Lisans,				
		(c) Yüksek lisans,				
		(d) Doktora,				
		Program sayısı				
		(a) Önlisans,				
		(b) Lisans,	5			
(c) Yüksek lisans,						
(d) Doktora,						
22	Seçmeli derslerin oranı	Seçmeli derslerin sayısı	36	a) (Seçmeli derslerin sayısı / Toplam ders sayısı) x 100	% 54,5	Yüzde
		Toplam ders sayısı	66			
		Mezun olmak için alınması gereken seçmeli ders sayısı	102	b) (Mezun olmak için alınması gereken seçmeli ders sayısı / toplam ders sayısı) x 100	% 64,9	
		Toplam ders sayısı	157			
23	Öğretim üyesi başına düşen yayın (SCI, SSCI ve AHCI) sayısı	Yayın sayısı (SCI, SSCI ve AHCI)		Yayın sayısı (SCI, SSCI ve AHCI) / Öğretim üyesi sayısı		Mutlak sayı
		Öğretim üyesi sayısı				
24	Atıf sayısı / Öğretim üyesi	İndeksli dergilerdeki toplam atıf sayısı		İndeksli dergilerdeki toplam atıf sayısı / Öğretim üyesi sayısı		Mutlak sayı
		Öğretim üyesi sayısı				
25	Öğretim üyesi başına düşen toplam araştırma fonu (BAP) ödeneği	BAP araştırma fonu ödeneği		BAP araştırma fonu ödeneği / Öğretim üyesi sayısı		Mutlak sayı
		Öğretim üyesi sayısı				
26	Öğretim üyesi başına düşen DPT, TÜBİTAK ve diğer kamu finanslı proje ödeneği (TL)	Toplam proje ödenekleri		Toplam proje ödenekleri / Öğretim üyesi sayısı		Mutlak sayı
		Öğretim üyesi sayısı				

No	Gösterge	Girdi		Ölçme Yöntemi	Sonuç	Birim
		Açıklama	Değerler			
27	Uluslararası ortaklı / destekli proje sayısı	Uluslararası ortaklı / destekli proje sayısı		Sayılacak		Mutlak sayı
28	Öğrenci başına düşen bilgisayar sayısı	Toplam bilgisayar sayısı	60	Toplam bilgisayar sayısı / Öğrenci sayısı	15.3	Mutlak sayı
		Öğrenci sayısı	921			
29	Kütüphanede takip edilen periyodik (basılı ve elektronik) yayın sayısı	Kütüphanede takip edilen periyodik (basılı ve elektronik) yayın sayı olacak		Sayılacak		Mutlak sayı
30	Yemekhane hizmetlerinden yararlanan öğrenci oranı	Yemekhane hizmetlerinden yararlanan öğrenci sayısı	921	(Yemekhane hizmetlerinden yararlanan öğrenci sayısı / Toplam öğrenci sayısı) x 100	% 100	Yüzde
		Toplam öğrenci sayısı	921			
31	Sağlık hizmetlerinden yararlanan öğrenci oranı	Sağlık hizmetlerinden yararlanan öğrenci sayısı	921	(Sağlık hizmetlerinden yararlanan öğrenci sayısı / Toplam öğrenci sayısı) x 100	% 100	Yüzde
		Toplam öğrenci sayısı	921			
32	Yurt hizmetlerinden (Yükseköğretim kurumu ve Kredi Yurtlar Kurumu) yararlanan öğrenci oranı	Yurt hizmetlerinden yararlanan öğrenci sayısı	428	(Yurt hizmetlerinden yararlanan öğrenci sayısı / Toplam öğrenci sayısı) x 100	% 46,4	Yüzde
		Toplam öğrenci sayısı	921			
33	Öğrenci memnuniyeti	Anket yapılacak		Anket		Yüzde
34	Akademik personel memnuniyeti	Anket yapılacak		Anket		Yüzde
35	İdari personel memnuniyeti	Anket yapılacak		Anket		Yüzde

## IV- KURUMSAL KABİLİYET ve KAPASİTENİN DEĞERLENDİRİLMESİ

### A- Üstünlükler

- Dinamik, girişimci ve donanımlı bir öğretim kadrosuna sahip olmak.
- Fakültemizin iki büyük şehir arasında ulaşımı kolay bir yerinin olması
- Öğretim elemanlarının çoğunun eğitim öğretim ve sektör deneyimine sahip olması
- Fakültemizin paydaşlarıyla (sektörel kuruluşlar, kamu kurumları vb.) ilişkilerinin iyi olması
- Öğrencilerimizin barınacağı ulaşımı rahat ve modern öğrenci yurtlarının olması.

### B- Zayıflıklar

- -Öğretim elemanları, idari personel ve öğrenciler için okulumuzun fiziki donanımının yeterli olmaması
- -Mezunlarımızla iletişim kurmada ve geri dönüşüm almada zorlukların bulunması
- -Avrupa Birliği Proje olanaklarının kullanılmaması
- -İlçenin sosyal mekanlarının sayıca az olması
- -Kütüphane olanaklarının yetersizliği
- -Danışmanlık sisteminin iyi çalışmaması, öğretim üyelerimizin buna gereken ilgiyi göstermemesi
- -Öğrenci başarısının ölçülmesinde bilimsel ölçme tekniklerinin kullanılmaması
- -Not sisteminin öğrenci niteliğini ölçme konusunda yeterli olmaması
- -Uluslararası projelere katılım oranının düşük olması

## V- ÖNERİ VE TEDBİRLER

Öğrencinin yararlanabileceği sosyal faaliyet alanlarının oluşturulması. Gerede merkez kampüsünden uzak olduğu için, okulda psikolojik danışmanlık yapabilecek bir psikoloğun istihdam edilmesi ve okul sağlık kabinin en az haftada iki gün olacak şekilde oluşturulması Gerede merkezi ve Bolu arasında ucuz, kaliteli ve kesintisiz ulaşım hizmetinin sunulması gerekmektedir. Bu öğrencilerimizin Bolu'daki sosyal etkinliklere katılımını yaygın hale getirecektir. Gerede sosyal mekânların azlığı, öğrencilerimize hafta sonları zaman geçirecekleri mekânları kısıtlamaktadır. Bunun için Bolu gibi büyük merkezlere ulaşımın ucuz düzenli olması şarttır. Gerede-Bolu arasındaki ulaşım akşam 18.00' dan sonra yapılmamaktadır. Bu uygulama, Bolu'da ikamet eden ve günü birlik geliş gidiş yapan öğrenci ve öğretim elemanlarımızı olumsuz yönde etkilemektedir. Özellikle ikinci öğretimimizin olduğu okulumuzda saat 23.30'a kadar ulaşım olanaklarının oluşturulması yararlı olacaktır.